

The background is a painting by Winfried Lucassen. It depicts a coastal scene with buildings and a boat on the water. The painting is characterized by a soft, hazy atmosphere, with a color palette dominated by blues, greens, and yellows. The style is impressionistic, with visible brushstrokes and a focus on light and color rather than sharp detail. The scene shows a body of water in the foreground, with a small boat visible. In the middle ground, there are buildings along the shore, and the background is a bright, hazy sky. The overall mood is serene and atmospheric.

Winfried Lucassen

Malerei

Winfried Lucassen

Malerei

Mit Beiträgen von

Thomas Krützberg
Kulturdezernent der Stadt Duisburg

Dr. Cornelia Garwer-Schier
Museum der Deutschen Binnenschifffahrt Duisburg

Der vorliegende Bildband erscheint anlässlich der Malereiausstellung
„Ziya - und die Sehnsucht zu finden“
im Museum der Deutschen Binnenschifffahrt Duisburg

Grußwort



Grußwort zur Ausstellung von Winfried Lucassen im
Museum der Deutschen Binnenschifffahrt Duisburg

12.11.2017 bis 08.04.2018

Das Museum der Deutschen Binnenschifffahrt liegt an der Mündung der Ruhr in den Rhein. Wasser ist nicht nur das dieses Haus umgebende Element, sondern war auch sozusagen der ursprüngliche Inhalt dieses historischen Gebäudes. Es handelt sich nämlich um ein früheres Jugendstil-Schwimmbad, das ab 1993 von der architekturfabrik aachen, „afa“, in Kooperation mit dem Künstler Ron Bernstein aus Cicinnati, USA, zum Museum der Deutschen Binnenschifffahrt umgestaltet und im Jahre 1998 als neuer Standort des Museums eröffnet wurde.

Neben der Dauerpräsentation von Schifffahrts- und Technikgeschichte der Binnenschifffahrt seit der Steinzeit haben sich auch weitere themenbezogene Ausstellungen und Sonderausstellungen von moderner Kunst in der Galerie des Binnenschifffahrtsmuseums etabliert. Diese Reihe wird nun fortgesetzt mit Arbeiten von Winfried Lucassen.

Der gebürtige Krefelder Winfried Lucassen ist seit Mitte der 1990-er Jahre mit zahlreichen Ausstellungen in der Öffentlichkeit präsent, ferner hat er Werkaufträge und Lehraufträge übernommen.

Darüber hinaus initiiert und realisiert er seit vielen Jahren gemeinsam mit Handwerksbetrieben, Firmen der Stahlindustrie, Architekturbüros sowie Schülerinnen und Schülern viele Projekte im öffentlichen Raum.

Die Bilder seines Projektes „Ziya - und die Sehnsucht zu finden“ sind naturale Kompositionen, die an Licht und Wasserlandschaften erinnern.

Alles fließt, dieses Zitat des griechischen Philosophen Heraklit veranschaulicht sehr bildhaft Bewegungen und Prozesse des Lebens – das Werden und Vergehen. Das gilt für alles im Leben und somit auch für den Menschen. Auch wir sind im Fluss, im Fluss des Lebens. Und auch um uns herum ist vieles im Wandel; die Hafenstadt Duisburg ist dafür ein eindrucksvolles Beispiel.

Ich freue mich, dass der Künstler Winfried Lucassen uns mit seinem Bilderzyklus *Ziya* im Museum der Deutschen Binnenschifffahrt intensive Einblicke in sein künstlerisches Schaffen gewährt und wünsche ihm auch für seine künftige Arbeit Inspiration und viel Erfolg.

Thomas Krützberg
Kulturdezernent der Stadt Duisburg

Ziya

und die Sehnsucht zu finden



Ziya geht zurück auf den türkisch-osmanischen Namen für Licht, Glanz, Weisheit und Reise sowie auf die bedeutungsgleiche Wesenhaftigkeit der Göttin Sia in der ägyptischen Mythologie.

Winfried Lucassens Bilderzyklus im Museum der Deutschen Binnenschiffahrt nimmt uns mit auf eine Reise, eine Reise zu Licht, Glanz, Weisheit, in eine Welt des gemalten Lichtes oder des gemalten Wassers. Wellen, Gischt, Lichteinfall, Sonnenuntergangsstimmung sind die Assoziationen, die der Künstler hat. Darüber hinaus aber auch die Sehnsucht zu finden, die jedem Menschen inne wohnt. Ziya, eine Lichtgestalt, eine Hoffnung, eine Haltung, woher kommen wir, wohin gehen wir?

Licht symbolisiert Bewusstsein, Wahrnehmung, Vertrauen und Zuversicht. Licht bedeutet auch Hoffnung und Neuanfang, der Wechsel der Jahreszeiten vom Dunklen ins Helle, das Licht der Welt erblicken. Licht ist eine geistige Energie, die durch unser Sehen freigelegt wird. Das Licht ist auch ein Symbol für Lebensfreude. Es bringt Helligkeit in verschiedene Situationen.

Wasser ist das Urelement des Lebens, ohne das wir Menschen nicht existieren können. Sowohl die Mythologien wie auch die Evolutionstheorie sehen im Wasser den Ursprung allen Lebens, Wasser bedeutet aber auch Trinken, Reinigung, Befreiung.

Die Bilder von Winfried Lucassen haben also metaphorischen Charakter, sie lassen dem Betrachter die große Möglichkeit sich kontemplativ mit Licht und Farbe auseinanderzusetzen und zu eigenen Interpretationen zu kommen, zu positiven Affirmationen.

Auf die Reise gehen, zu finden, zu entdecken und zu erkennen, das sind die Absichten, die hinter den Bildern stecken.

Winfried Lucassen verwendet Acryl- und Ölfarben, die mit Pinseln, Spachteln, Rollen in unterschiedlicher Art auf die Leinwand gebracht werden, spritzend, sprenkelnd, zerstäubend, mal verlaufend, allein von Schwerkraft gesteuert, vermeintlich zufällig. Beabsichtigtes und Gewolltes ist immer in Beziehung zum Zufall. Verläufe werden intensiviert oder gestoppt. Was passiert auf dem Bild durch die Schwerkraft der Erde, die hier als bildendes, nicht als geistiges Element eine Rolle spielt? „Das Bild malt sich selbst“, so Winfried Lucassen, Zufälle werden zugelassen, der Verlauf der Arbeit ist gleichzeitig die Motivation zu malen und selbst neugierig auf das Ergebnis zu sein.

Ziya bedeutet auch Reise, und Reisen regen an zur Erkenntnis, eine Reise durch das Leben und eine Reise zu sich selbst.

Die magischen Blau- und Türkistöne vermitteln den Eindruck von Klarheit. In der Farbsymbolik steht Blau für Harmonie, Zufriedenheit, Ruhe und Unendlichkeit. Als Farbe des Himmels drückt das Blau also Ferne, Weite und Unendlichkeit aus. Als Farbe des Wassers symbolisiert es aber auch die Seele, das Unbewusste und Unbekannte.

Die Bilder von Winfried Lucassen gestatten dem Betrachter eine Selbstreflexion, eine Selbstempfindung und eine kontemplative Beschaulichkeit.

Dr. Cornelia Garwer-Schier
Kunsthistorikerin





8 Erhaben 200 cm x 140 cm x 7 cm Acryl und Öl auf Leinwand Jahr 1998 Werknummer 256



Hauch 200 cm x 200 cm x 7 cm Mischtechnik auf Leinwand Jahr 2017 Werknummer 257

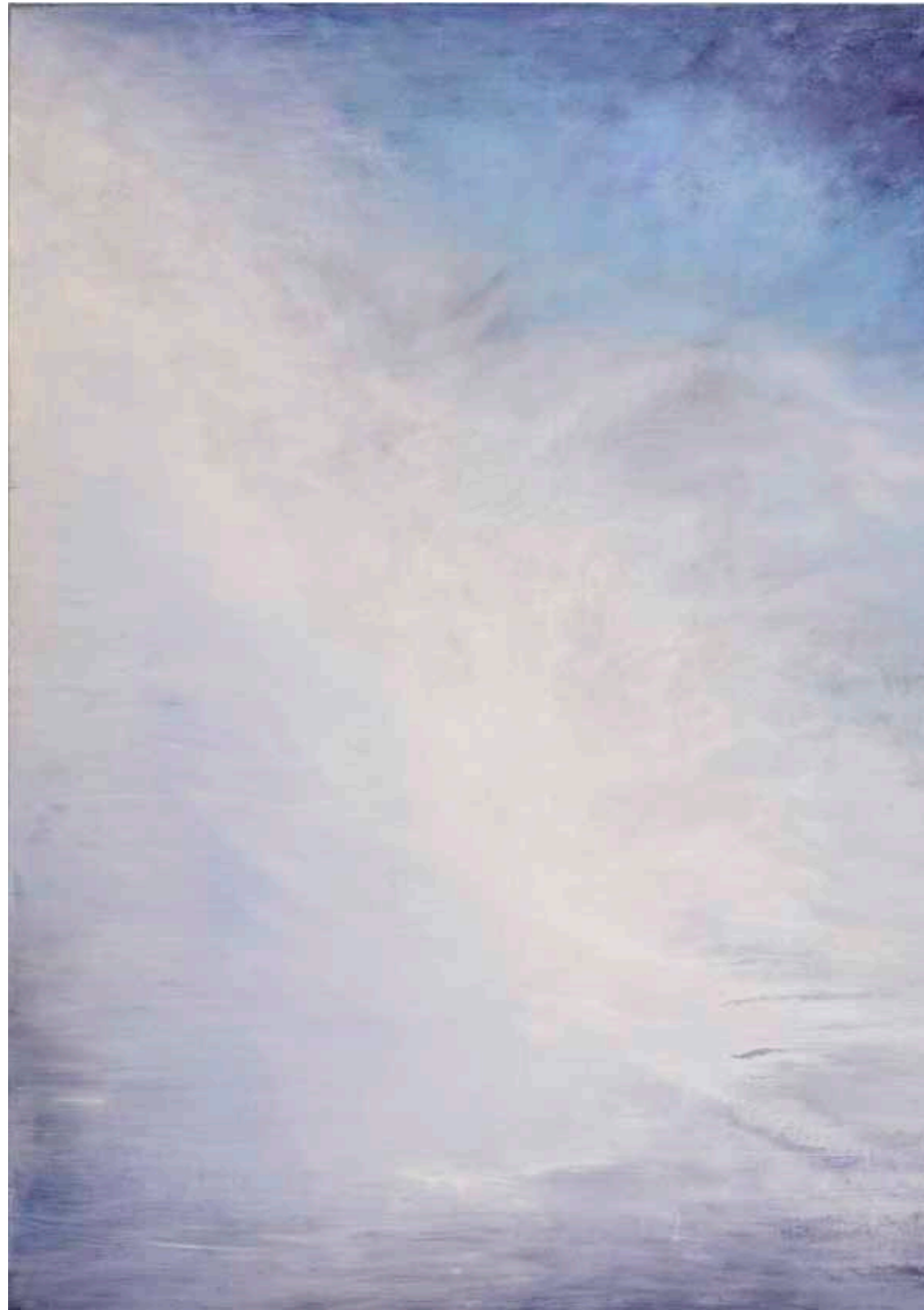




12 Vorias I 200 cm x 140 cm x 7 cm Acryl und Öl auf Leinwand Jahr 2017 Werknummer 260



Vorias II 200 cm x 200 cm x 7 cm Mischtechnik auf Leinwand Jahr 2017 Werknummer 261



14 Saudade 200 cm x 140 cm x 4 cm Acryl und Öl auf Leinwand Jahr 1998 Werknummer 24



Sanfte Woge 200 cm x 200 cm x 7 cm Mischtechnik auf Leinwand Jahr 2017 Werknummer 263 15



16 Sagres I 200 cm x 140 cm x 4 cm Acryl und Öl auf Leinwand Jahr 1998 Werknummer 21



Lichtgeborgen 200 cm x 140 cm x 7 cm Mischtechnik auf Leinwand Jahr 2017 Werknummer 262





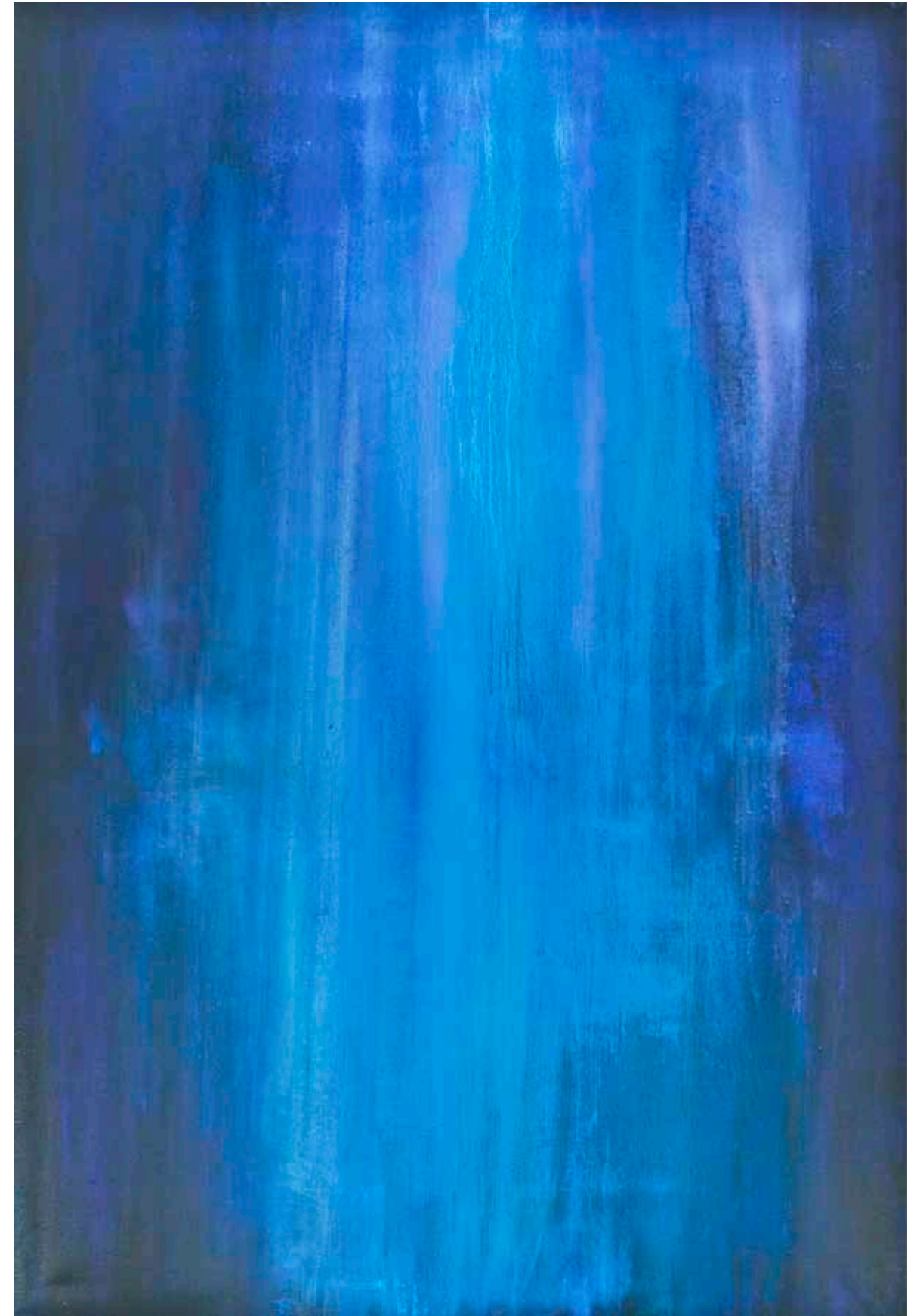
Lucia
280 cm x 120 cm x 8 cm
Acryl und Öl auf Leinwand
Jahr 2000
Werknummer 19



Lucifer
280 cm x 120 cm x 8 cm
Acryl und Öl auf Leinwand
Jahr 2000
Werknummer 20



22 O.T. 140 x 95 x 4 cm Mischtechnik auf Leinwand 2000 Werknr. 63 In Besitz von Attec International



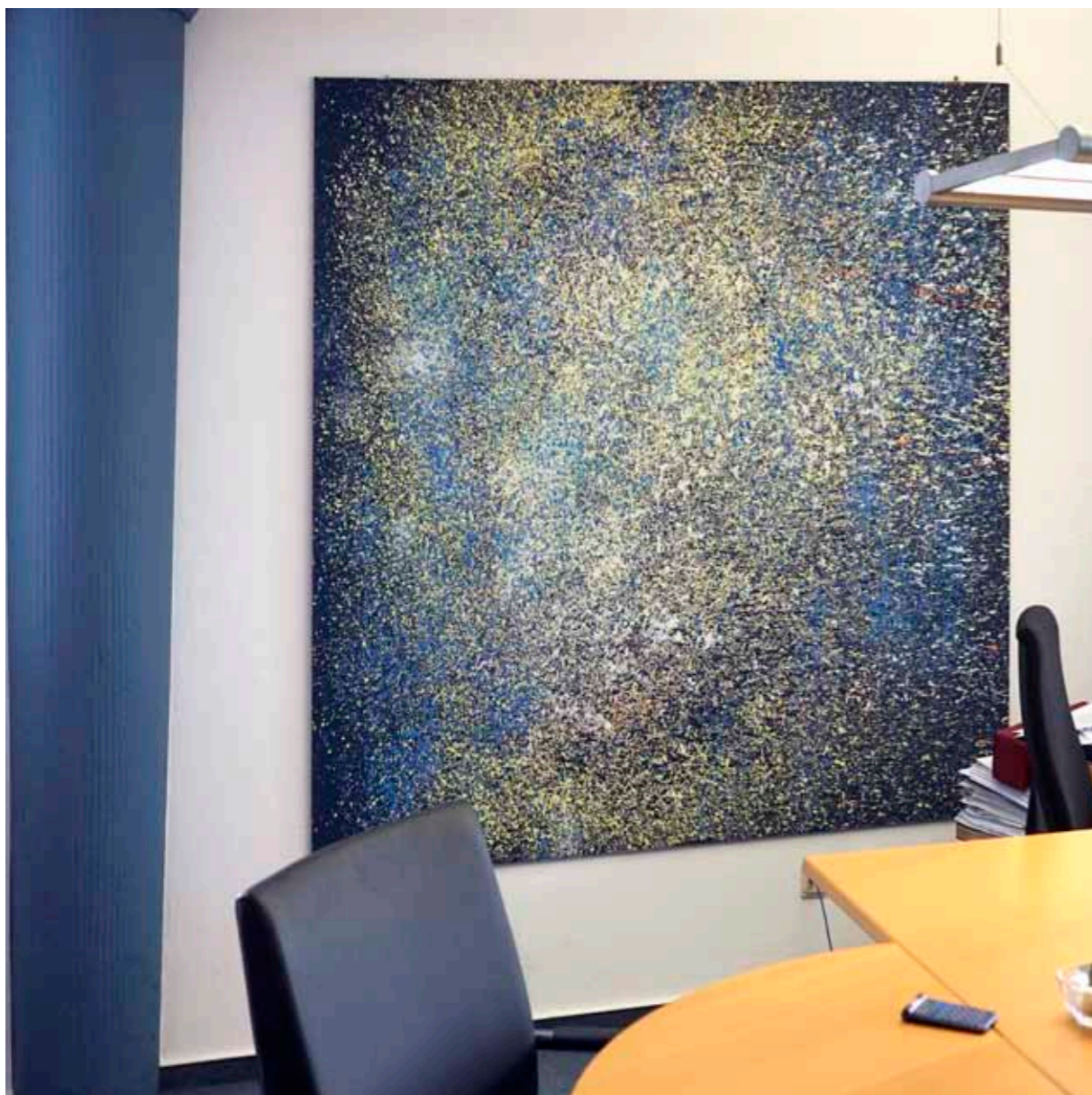
Ohne Titel 140 cm x 95 cm x 4 cm Acryl und Öl auf Leinwand Jahr 2001 Werknummer 60



24 Open water I 140 cm x 95 cm x 4 cm Acryl und Öl auf Leinwand Jahr 2015 Werknummer 62 c

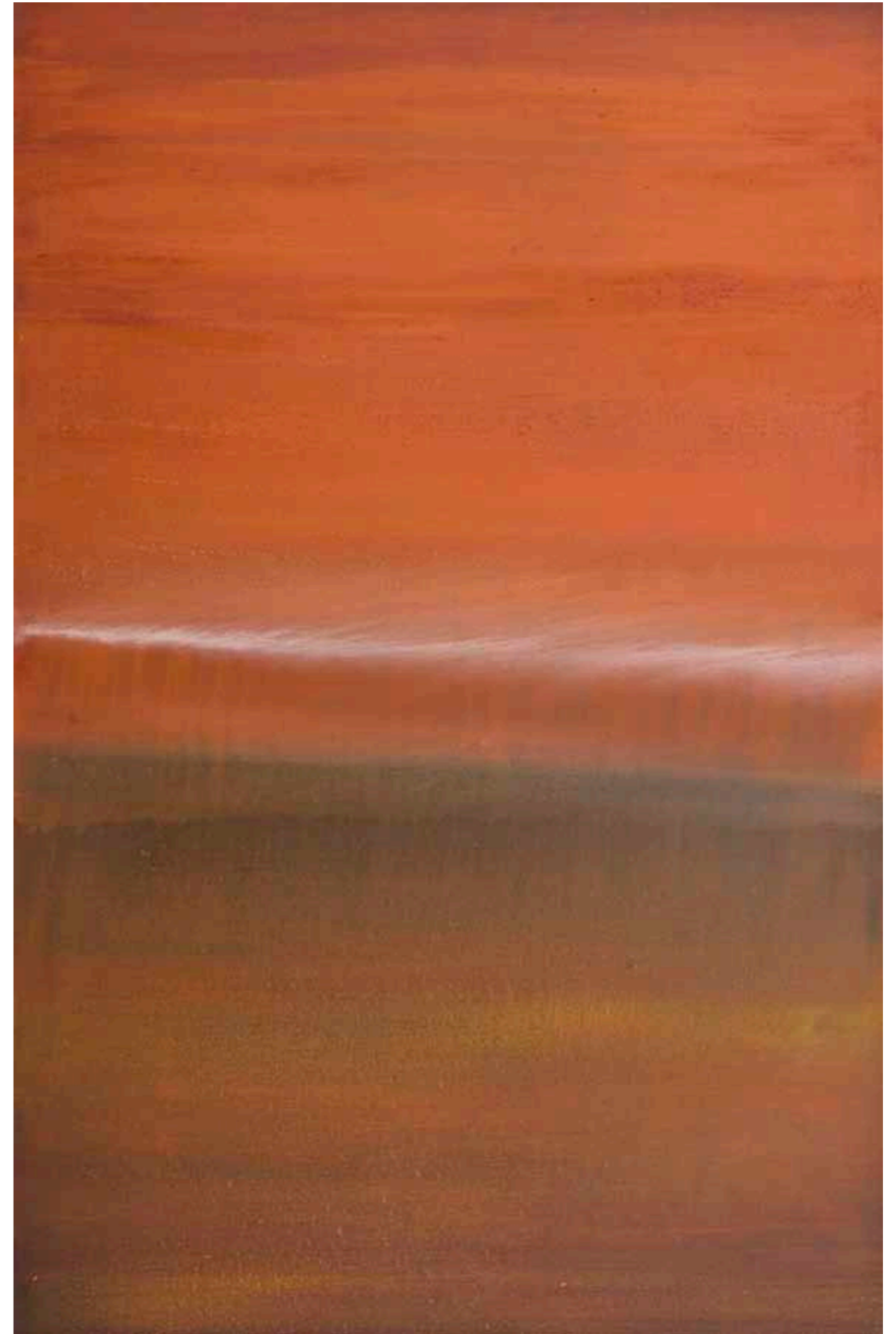


Open water II 145 cm x 95 cm x 4 cm Acryl und Öl auf Leinwand Jahr 2015 Werknummer 62 d

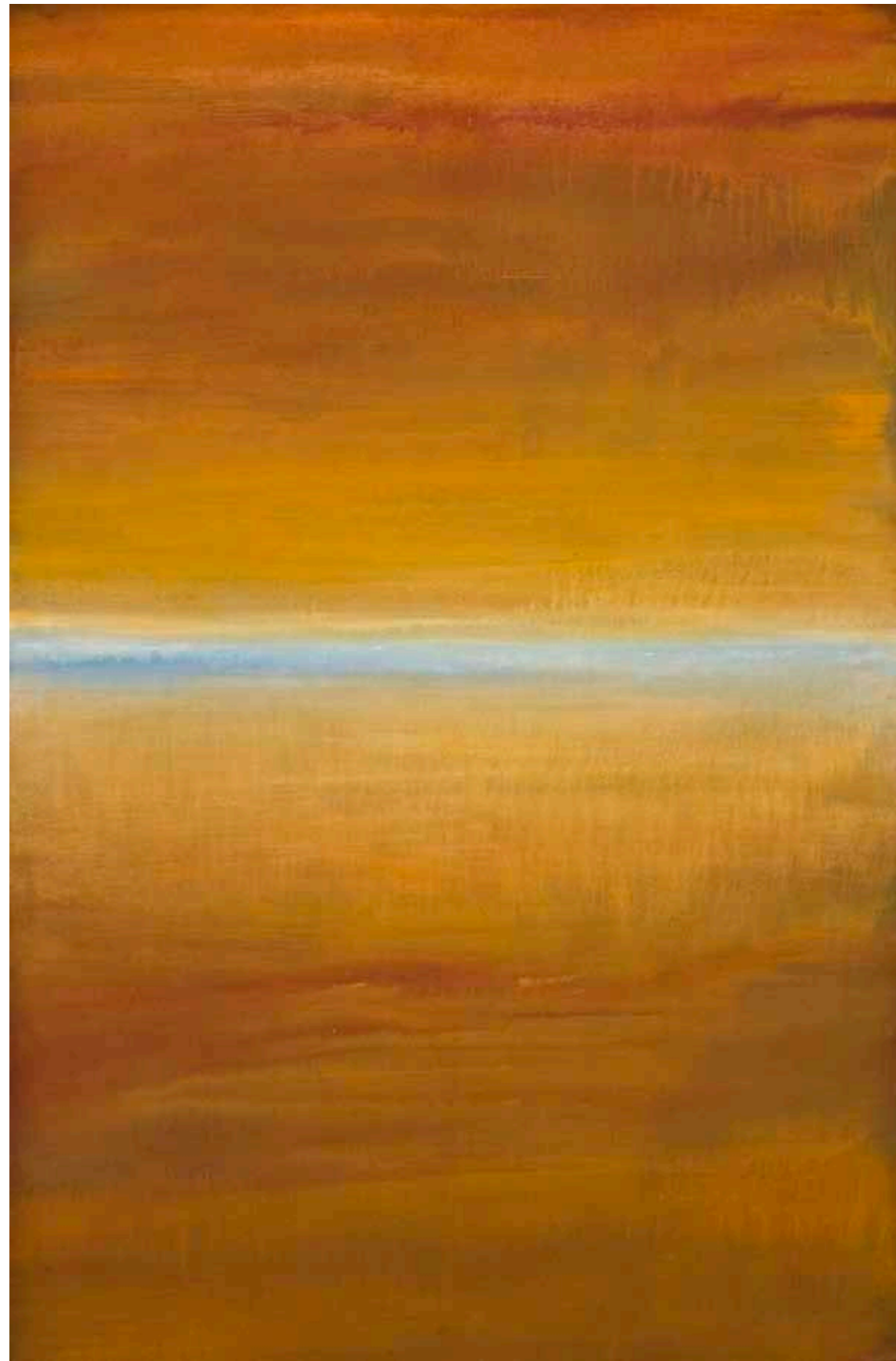




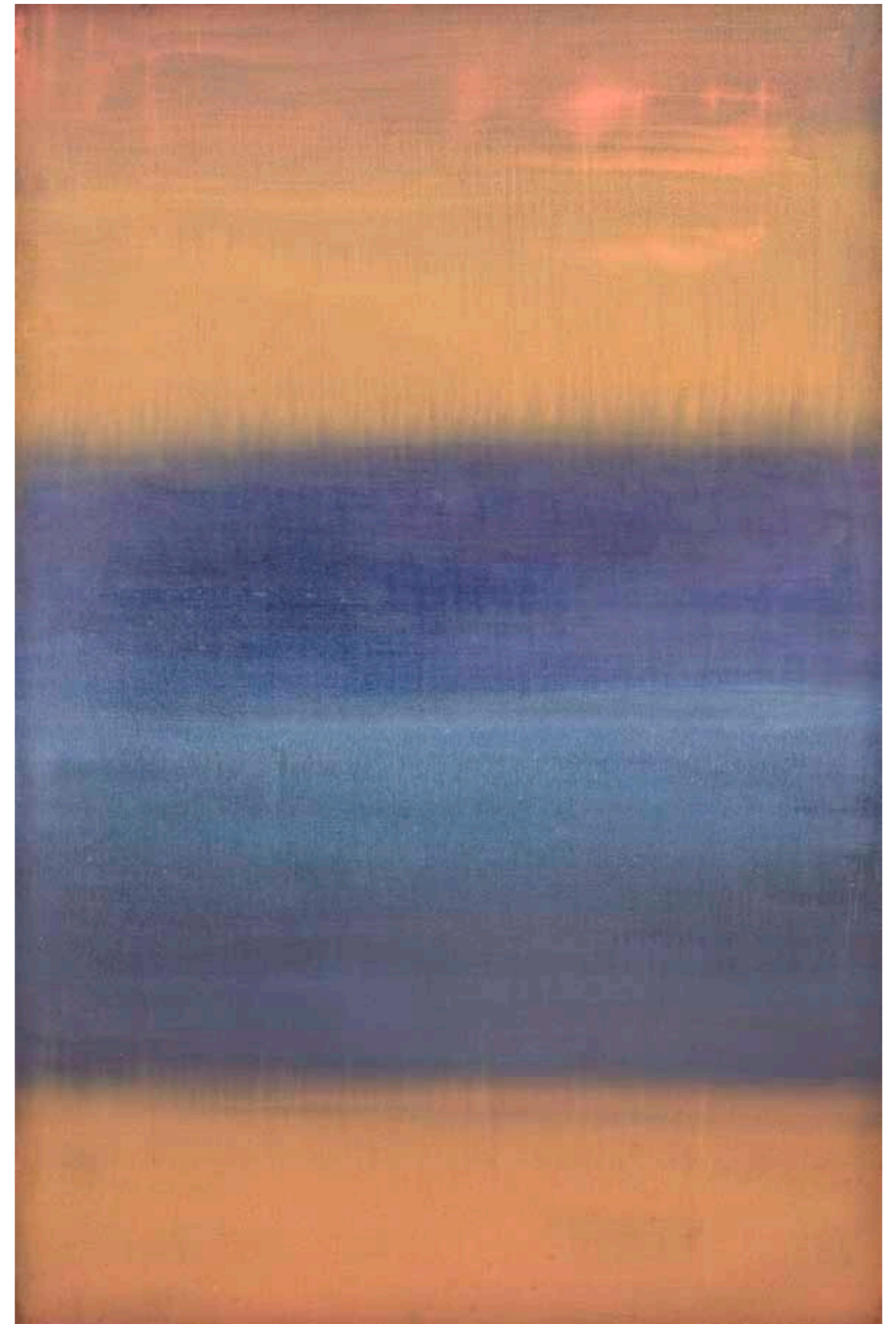
28 Äon 100 cm x 100 cm x 3 cm Betonfresco Jahr 2005 Werknummer 125



Livas I 145 cm x 95 cm x 4 cm Acryl und Öl auf Leinwand Jahr 2001 Werknummer 51



30 Livas II 145 cm x 95 cm x 4 cm Acryl und Öl auf Leinwand Jahr 2001 Werknummer 52



Livas III 145 cm x 95 cm x 4 cm Acryl und Öl auf Leinwand Jahr 2001 Werknummer 53



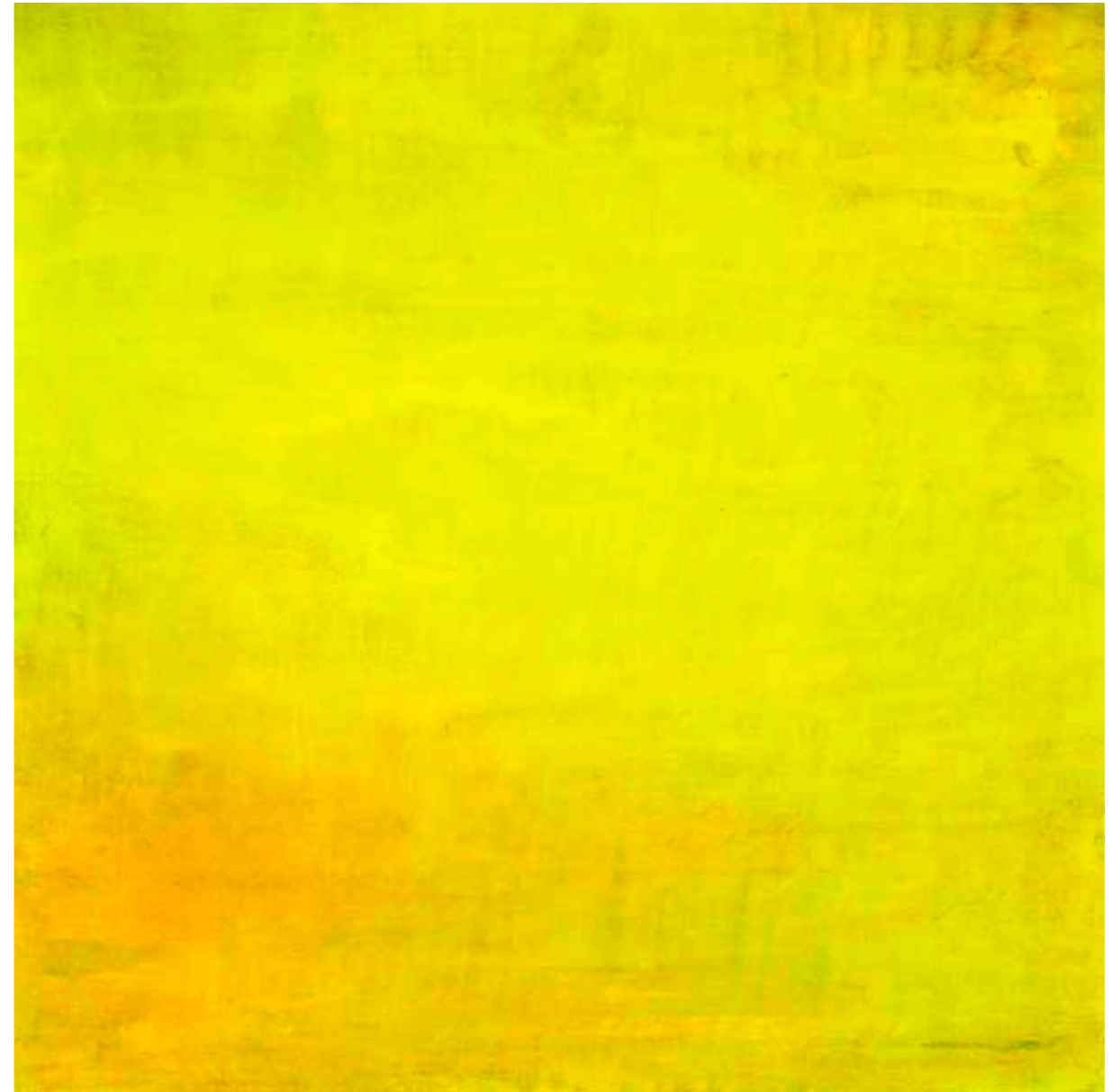
32 Livas V 80 cm x 80 cm x 4 cm Acryl auf Leinwand Jahr 2001 Werknummer 45 b



Meer 35 cm x 35 cm x 2 cm Acryl auf Leinwand Jahr 2005 Werknummer 236



34 Lumen VII 80 cm x 80 cm x 4 cm Acryl auf Leinwand Jahr 2001 Werknummer 47



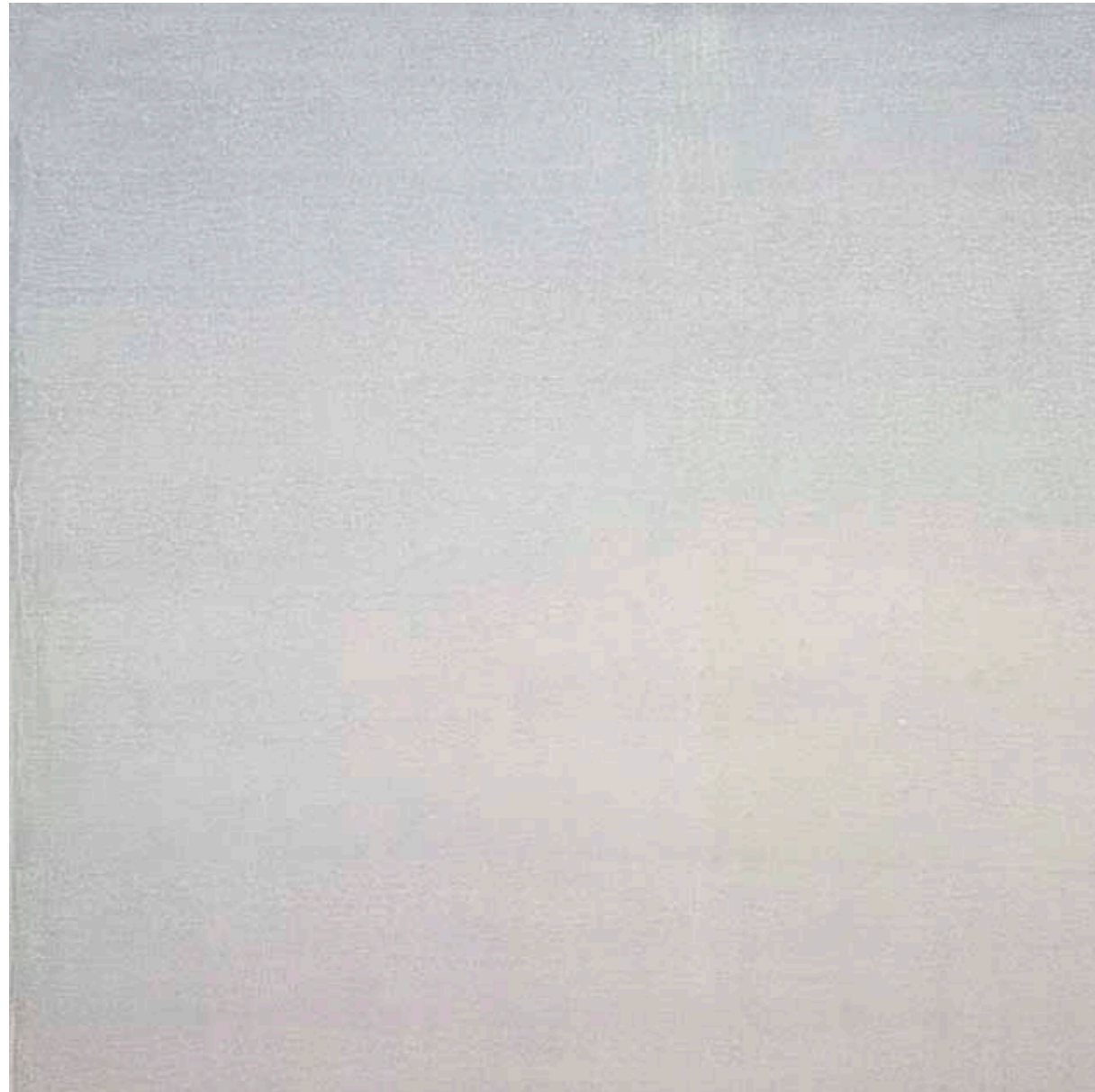
Kadmium 42 cm x 42 cm x 2 cm Mischtechnik auf Multiplex Jahr 2004 Werknummer 123



36 Lumen I und II Acryl auf Leinwand 565 cm x 120 cm x 10 cm Jahr 2001 Werknummer 84 und 85 >



Ohne Titel 200 cm x 140 cm x 5 cm Acryl und Öl auf Leinwand Jahr 2007 Werknummer 135



38 Lumen X 80 cm x 80 cm x 4 cm Acryl und Pigmente auf Leinwand Jahr 2001 Werknummer 50 b



Lumen XI 80 cm x 80 cm x 4 cm Acryl und Pigmente auf Leinwand Jahr 2001 Werknummer 40 b



40 Avelon 55 cm x 55 cm x 4 cm Mischtechnik auf Leinwand Jahr 2002 Werknummer 92



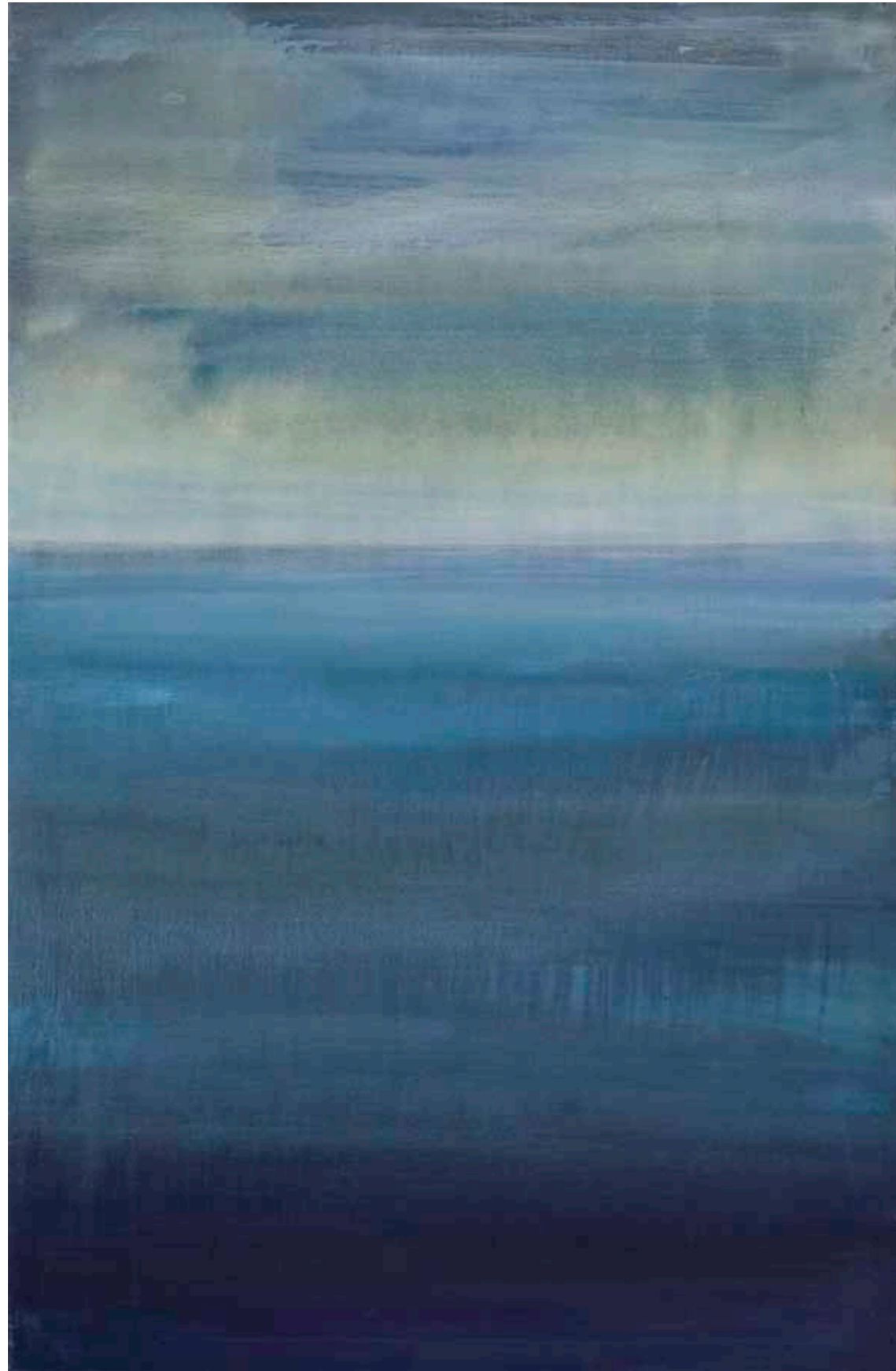
Morgaine 55 cm x 55 cm x 4 cm Mischtechnik auf Leinwand Jahr 2002 Werknummer 93



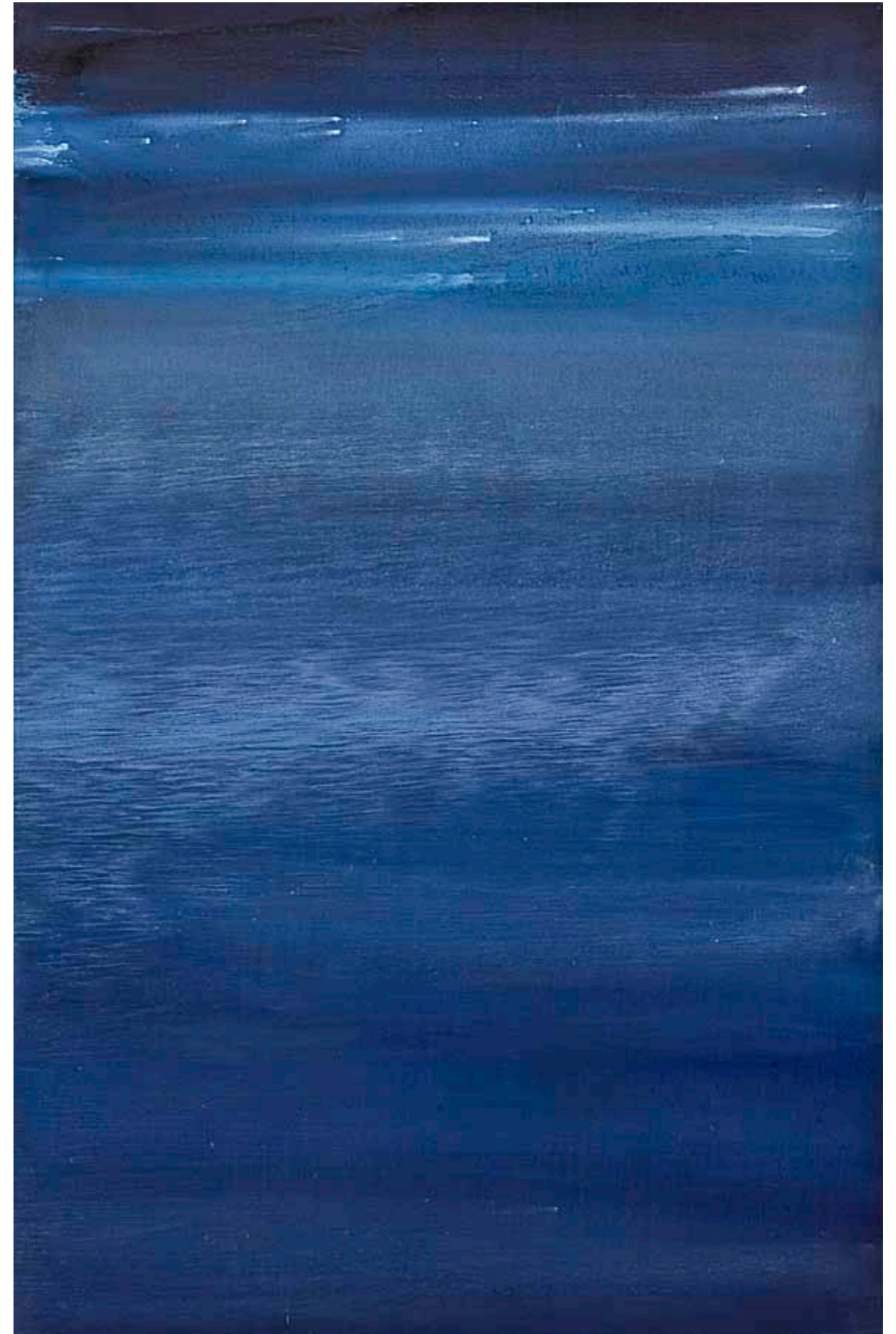
42 Panta Rhei I 55 cm x 55 cm x 4 cm Mischtechnik auf Leinwand Jahr 2002 Werknummer 90



Panta Rhei II 55 cm x 55 cm x 4 cm Mischtechnik auf Leinwand Jahr 2002 Werknummer 91



44 Surupo I 145 x 95 x 4 cm Acryl und Öl auf Leinwand Jahr 2001 Werknummer 57



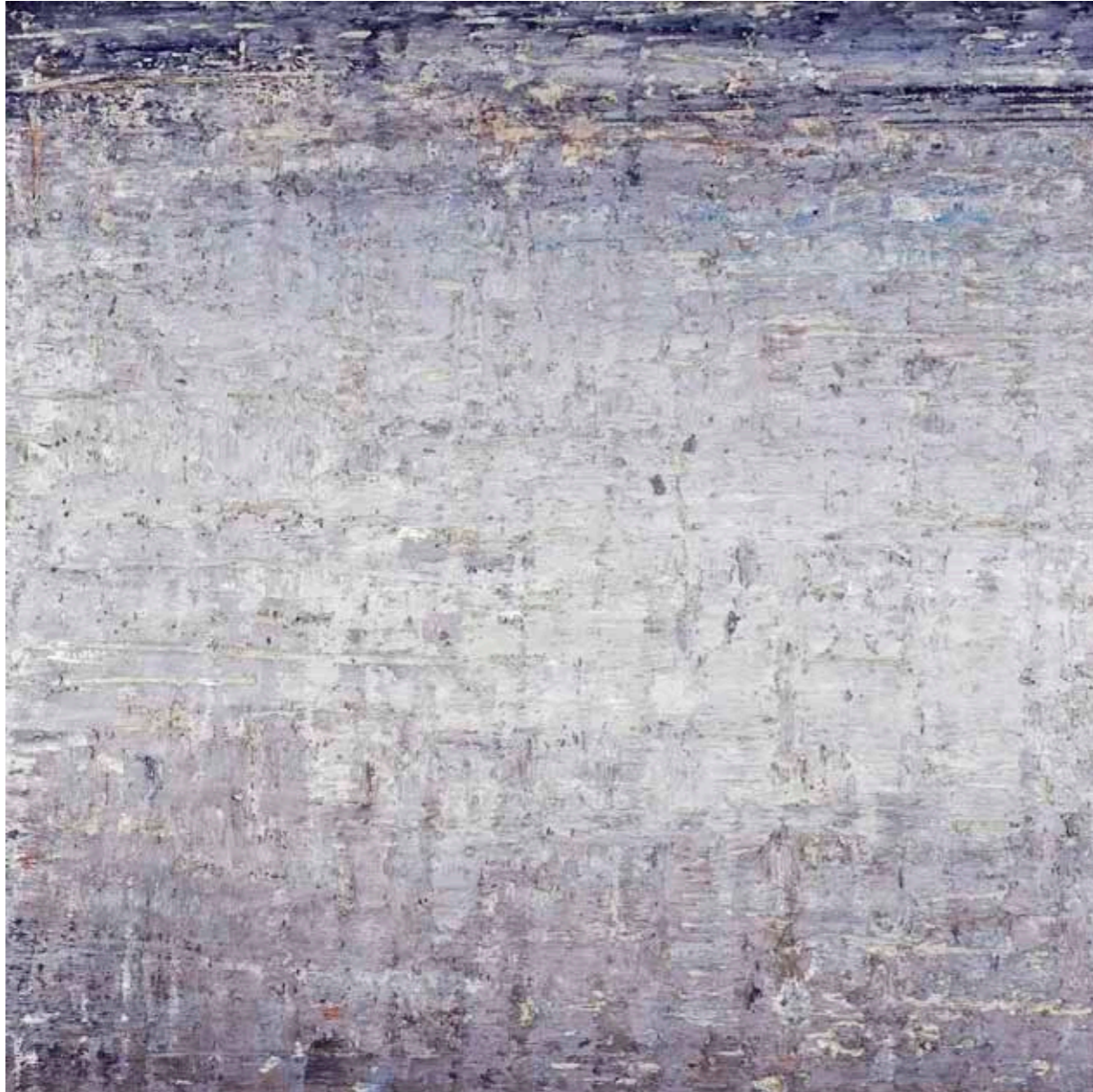
Surupo II Maße 145 cm x 95 cm x 4 cm Acryl und Öl auf Leinwand Jahr 2001 Werknummer 58



46 m-VI 105 cm x 105 cm x 3 cm Betonfresco Jahr 2002 Werknummer 36



m-VII 105 cm x 105 cm x 3 cm Betonfresco Jahr 2002 Werknummer 37



48 m-V III 105 cm x 105 cm x 3 cm Betonfresco Jahr 2002 Werknummer 38



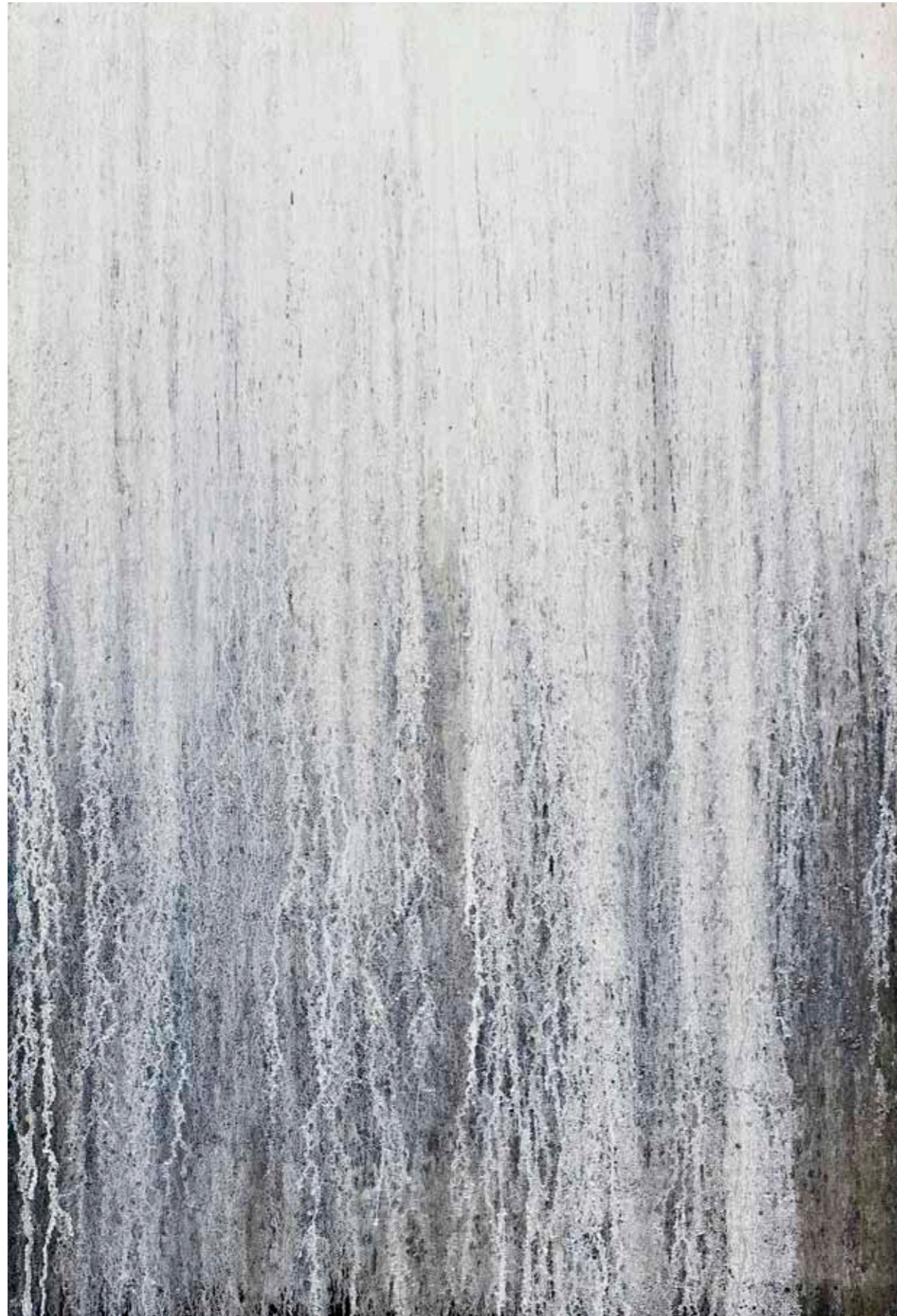
m-V IV 105 cm x 105 cm x 3 cm Betonfresco Jahr 2002 Werknummer 39



50 Konvergenz II 140 cm x 95 cm x 5 cm Betonfresco Jahr 2000 Werknummer 30



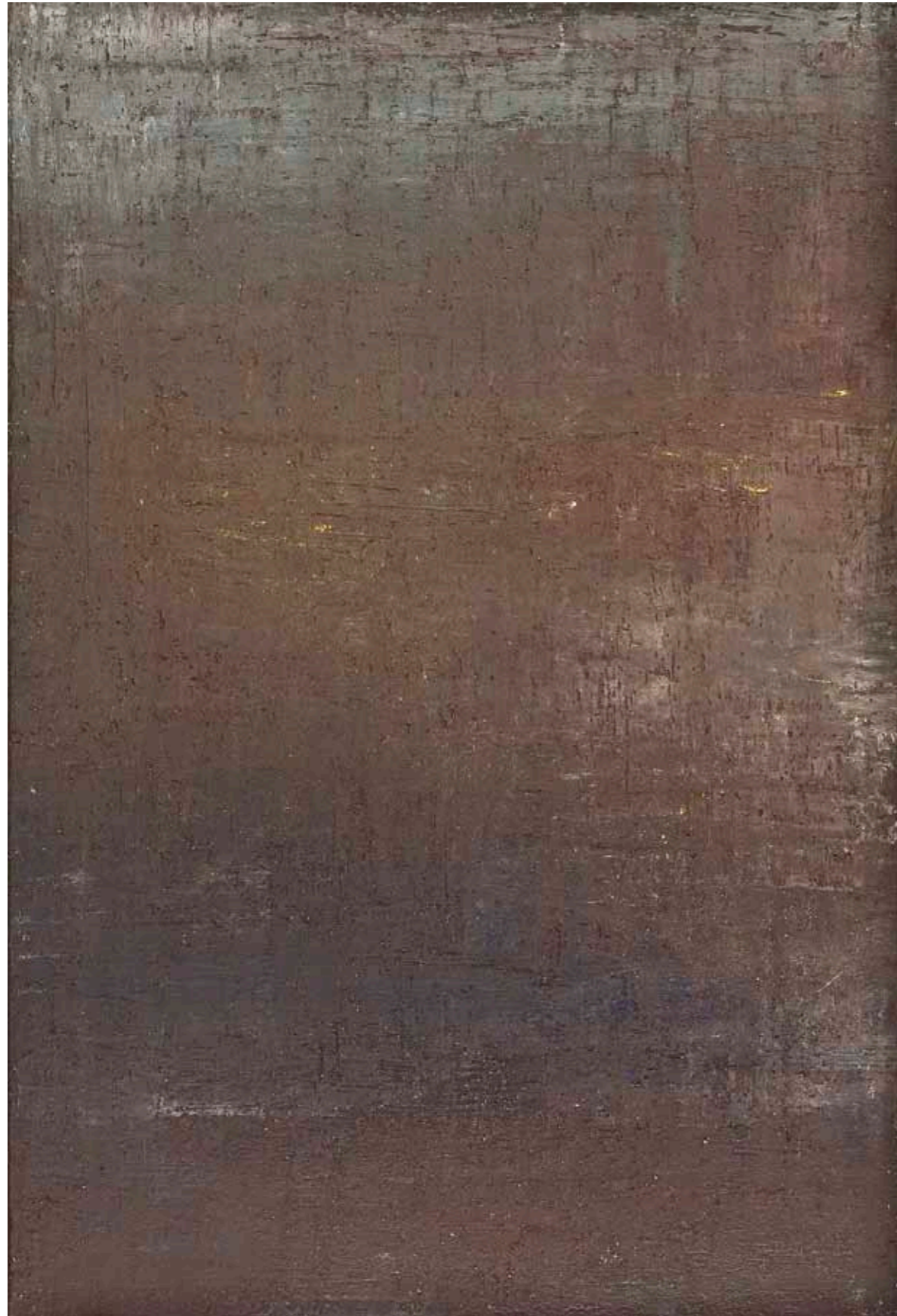
Konvergenz I 140 cm x 95 cm x 5 cm Betonfresco Jahr 2000 Werknummer 29



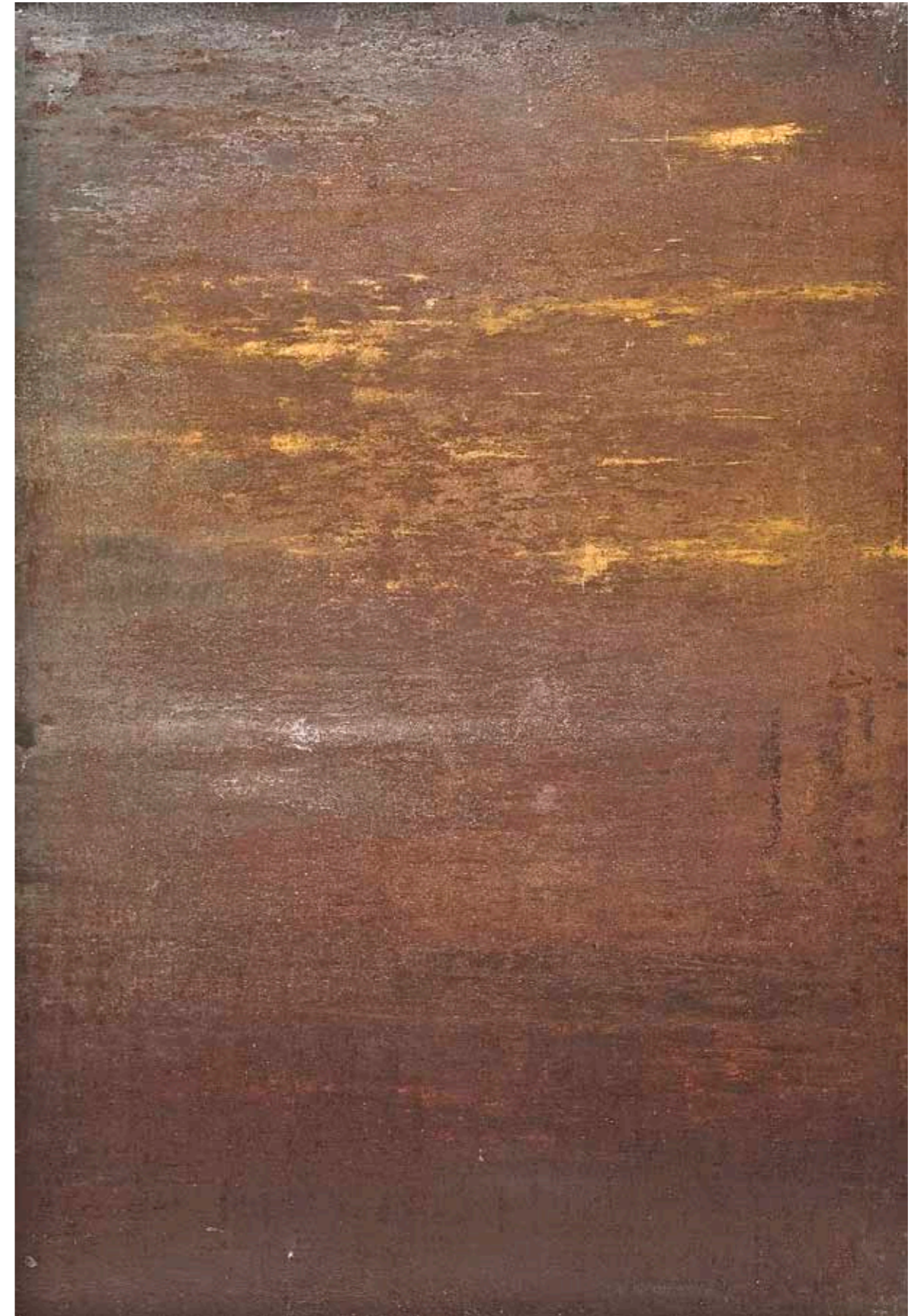
52 Konvergenz III 140 cm x 95 cm x 5 cm Betonfresco Jahr 2000 Werknummer 31



Ferrum I 140 cm x 99 cm x 5 cm Betonfresco Jahr 2000 Werknummer 32



54 Ferrum II 140 cm x 99 cm x 5 cm Betonfresco Jahr 2000 Werknummer 33



Ferrum III 140 cm x 99 cm x 5 cm Betonfresco Jahr 2000 Werknummer 34



56 Sur 100 cm x 150 cm x 4 cm Acryl auf Leinwand Jahr 2005 Werknummer 124 b



Licht 200 cm x 140 cm x 7 cm Acryl auf Leinwand Jahr 2015 Werknummer 242



58 Bordeaux 200 cm x 140 cm x 4 cm Acryl und Öl auf Leinwand Jahr 2000 Werknummer 23



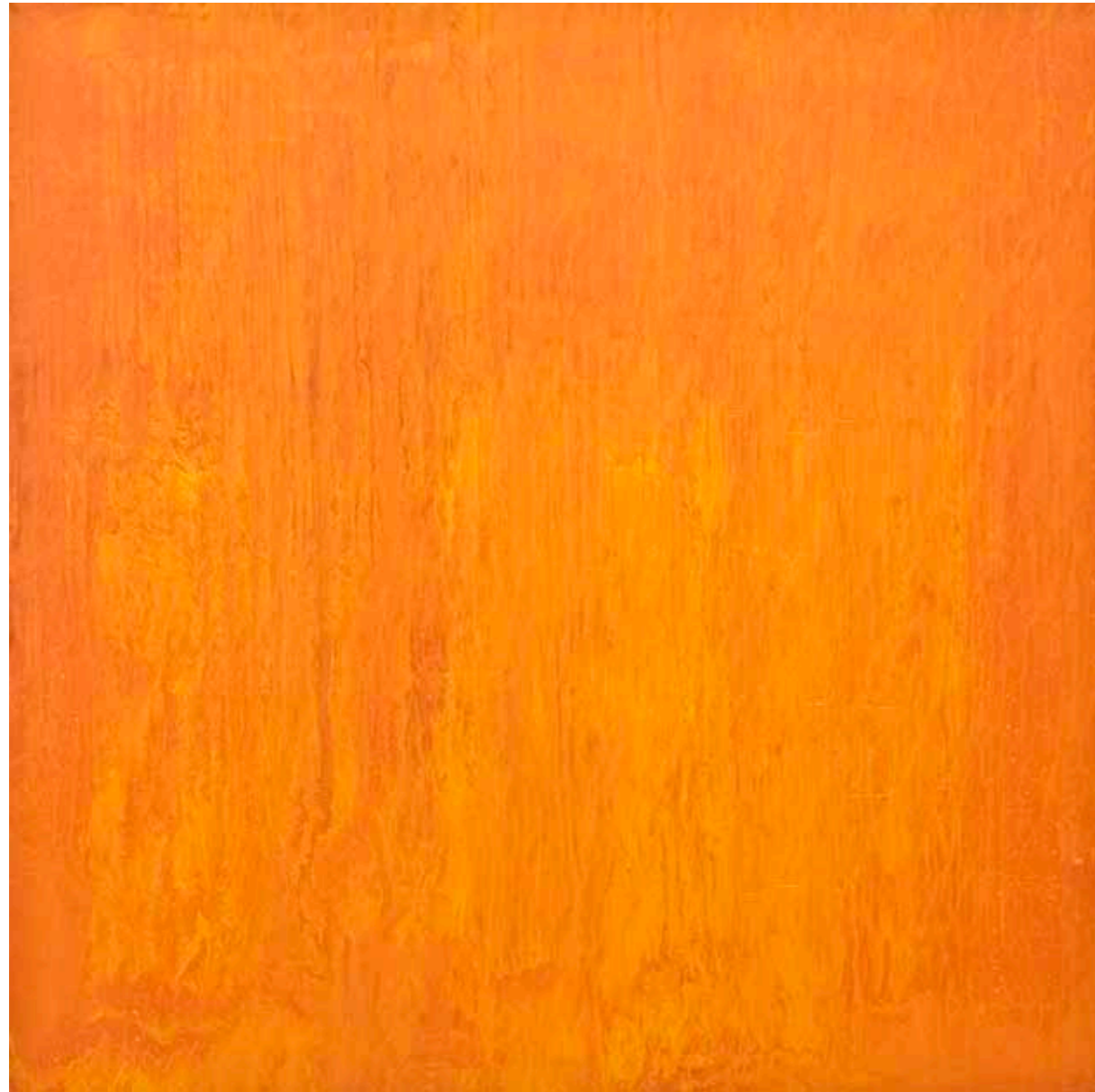
Malbec 140 cm x 95 cm x 4 cm Öl und Acryl auf Leinwand Jahr 2000 Werknummer 64



60 Ohne Titel 100 cm x 75 cm x 2 cm Acryl und Öl auf Leinwand Jahr 2004 Werknummer 152



Ohne Titel 100 cm x 75 cm x 2 cm Acryl und Öl auf Leinwand Jahr 2004 Werknummer 153



62 Ohne Titel 135 cm x 135 cm x 4 cm Acryl und Lack auf Leinwand Jahr 2002 Werknummer 70



Ohne Titel 135 cm x 135 cm x 4 cm Acryl und Lack auf Leinwand Jahr 2002 Werknummer 69



64 Ohne Titel 135 cm x 135 cm x 4 cm Acryl und Lack auf Leinwand Jahr 2002 Werknummer 71



Ohne Titel 135 cm x 135 cm x 4 cm Acryl und Lack auf Leinwand Jahr 2002 Werknummer 72

Biografie

1963 Geboren in Krefeld-Hüls
 1983 Abitur an der Liebfrauenschule Mülhausen
 1985 - 87 Ausbildung zum Tischler bei Legno in Krefeld
 1987 - 94 Kunststudium an der Universität zu Köln
 seit 1987 Zahlreiche Ausstellungen, Werk- und Lehraufträge

www.WinfriedLucassen.de



Sommeratelier Kali Kardia, Frangokastello Südkreta

Werke im öffentlichen Raum

| | | |
|-----------------|----------------------------|--|
| Evolution | Steinsetzung | Universität zu Köln |
| 4 Elemente | Malerei | Volksbank Krefeld |
| urban | Malerei | Galerie R 22 Niederlande |
| urban | Malerei | Stadt Pulheim - Artothek |
| blaugelb | Malerei | Mannesmann Düsseldorf |
| lkarus | Mobile | LVR - Rheinische Schule für Hörgeschädigte |
| Scala Penta | Malerei | Volksbank Krefeld |
| Kreiswald | Landart | Erftkreis |
| Traumlicht | Malerei | Rathaus Wesseling |
| la table ronde | Materialkombination | Stadt Köln |
| phoenix | Mobile | NewMetropolis Amsterdam Niederlande |
| helix | Malerei | applied communications CA USA |
| standing | Malerei, Bildobjekt | Nokia - Hauptniederlassung Düsseldorf |
| Altar | Objekte | Romanische Kirche St. Georg Köln |
| epiphania | Malerei-Licht-Installation | Domforum Köln |
| Sagres | Malerei | Domforum Köln |
| Sonnenuhr | Objekt | Kunstachse Fritz-Erler-Straße Düsseldorf |
| Betonfrescen | Dyckerhof | Wiesbaden |
| euphoros | Malerei-Licht-Installation | Logopädische Praxis Claussen-Wätzel Bonn |
| Sternenhimmel | Wandmalerei | Haltestelle Düsseldorf-Garath Westseite |
| Supernova | Wandmalerei | Koblenzer Straße Düsseldorf |
| firewall | Wandmalerei | Kunstachse Fritz-Erler-Straße Düsseldorf |
| highlights | Novatech GmbH | Wolpertshausen |
| Kairos Kalypsis | Malerei | Psychoanalytische Praxis Koenen Köln |
| La Ola Fortuna | urban design | Bahnhof Düsseldorf Garath |
| Elemente | Malerei | Brunata Metrona Hürth |
| Galaxie | Malerei | St.-Marien-Hospital Bonn-Venusberg |
| Fabelwesen | Objekte | Sanaklinik Düsseldorf-Gerresheim |
| Sternenstele | Leuchtojekt | Sanaklinik Düsseldorf-Gerresheim |

Ausstellungen, Preise und Projekte

| | | | | | | | |
|------|------------------------|-------------------------------|---|-------------------|-------------------|---|-------------------------------------|
| | | | | Kunst zum Konzert | Malerei | Gewandhausorchester - Kulturzentrum Wesseling | |
| | | | | Kreis-Wald | Landart | Erftkreis | |
| 1983 | 1. Preis | Malerei | Internationaler Straßenmaler-Wettbewerb Geldern | 1998 | blue heart | Malerei | world congress CCD Düsseldorf |
| 1987 | Gesellenprüfung | Auszeichnung | Handwerkskammer Krefeld | | Euphorie | Malerei | St. Theodor Köln |
| | Die gute Form | Möbel - Design | Volksbank Krefeld | | Saudade | Malerei | Kunst- und Kulturkreis Vreden |
| 1988 | Evolution | Steinsetzung | 600 Jahre Universität zu Köln | 1999 | brücke 2000 | Objekt-Projekt | Stadtmuseum Düsseldorf |
| 1989 | Designwerke | Objekt - Design | Universität zu Köln | 2000 | state of the art | Malerei, Mobile | NewMetropolis Amsterdam NL |
| 1991 | Landschaften | Malerei | Volksbank Krefeld | | Lebensbäume | Landart | Stadtmuseum Düsseldorf |
| 1992 | Trialektik | Malerei | Galerie R 22, Well, Niederlande | | Werkschau | Malerei, Objekte | Galerie Kunstfabrik Düsseldorf |
| 1993 | Accrochage | Malerei | Galerie R 22, Well, Niederlande | | Nokiart | Malerei, Objekte | Nokia Hauptniederlassung Düsseldorf |
| | Sichten zu Asche | Malerei | Humanistisches Zentrum Köln | | Sagres | Malerei | St. Margareta Brühl |
| | Weihnachtssalon | Malerei | Galerie Wiegers, Köln | 2001 | Lumen | Altar, Malerei, Mobile | Romanische Kirche St. Georg Köln |
| 1994 | Organik-Anorganik-Zeit | Malerei | Ausstellungsraum Köln | | Malerei | Mercedes-Benz | Niederlassung Köln-Leverkusen |
| | Weihnachtssalon | Malerei | Galerie Rumor, Würzburg | | Nokiart | Malerei, Objekte | CeBIT - Hanover |
| | Jahreszyklus | Malerei | Innova Plan, Meerbusch | | Im Süden am Meer | Sommeratelier | Kali Kardia Kreta |
| | Paysage - Abstraction | Malerei | Bardou, Languedoc, Frankreich | | Herken-Art | Malerei | Herkenrath |
| 1995 | Ideal - Real | Urbane Kreis-Installation | Pulheim | | kairos | Malerei | VFbK - Köln Porz |
| | Lebensraum | Urbane Asthaus-Installation | Pulheim | | 10 Jahre Exit-Art | Malerei | Kunstverein Exit-Art Köln |
| | Umweltschutzpreis | Sonderpreis | Erftkreis | | EXPO 5 | Malerei | Alte Fabrik Terstappen - Nettetal |
| | la table ronde | Förderpreis | Verein zur Förderung bildender Künstler Köln-Porz | 2002 | There is no more | Malerei | Kunstverein Exit-Art Köln |
| | la table ronde | Video-Klang-Raum-Installation | Festival Interceltic Lorient, Frankreich | | Malerei | DGFP | Düsseldorf |
| | la table ronde | Video-Klang-Raum-Installation | Abtei Brauweiler | | Herken-Art | Installation | Herkenrath |
| 1996 | la table ronde | Video-Klang-Raum-Installation | Romanische Kirche St. Maria im Kapitol Köln | | epiphania | Malerei-Licht-Installation | Domforum Köln |
| | la table ronde | Video-Klang-Raum-Installation | Wasserturm Viersen | | Begegnungen | Holzdruck | Kunstwestthüringer e.V. Mülhausen |
| | la table ronde | Video-Klang-Raum-Installation | Niederrheinisches Herrensitzspektakel | | epiphania | Malerei-Licht-Installation | Domforum Köln |
| | 4 - Quadrolog | Malerei | Kulturzentrum Schwengeler Hof Wesseling | 2004 | Passagen | Betonfrescen | Galerie Locus Caementitium Köln |
| | Künstlerfest | VFbK | Köln, Schirmherr P. Ludwig | | M x V | Malerei | RWE Power AG Zentrale Köln |
| | Come together | Buch-Projekt | Metzis - Friedenskirche Sinnersdorf | | Malerei | Konica -Minolta | Bonn |
| | Urbane Szenen | Malerei | Kunstverein Exit Art Köln | | Malerei | Kölnisches Stadtmuseum | Zündorfer Wehrturm |
| | Ikarus | Mobile | LVR - Rheinische Schule für Hörgeschädigte | 2005 | Sonnenuhr | Multimediale Freiplastik | Kunstachse Düsseldorf |
| 1997 | Scala Penta | Raumbezogene Malerei | Voksbank Krefeld | | Kultursonntag | Betonfrescen | Galerie Locus Caementitium Köln |
| | 5 Künstler in NRW | Malerei | Ministerium für Bundesangelegenheiten Bonn | | Ohne Titel | Malerei | RehaNova Köln |
| | Farben | Malerei | Mannesmann-Mobilfunk Düsseldorf | | flagge zeigen | Objekt-Projekt | Rathaus Düsseldorf |

| | | | |
|------|------------------------|------------------------------|--|
| 2006 | euphoros | Malerei-Licht-Installation | Praxis Bonn, Auftragsarbeit |
| | Sternenhimmel | Wandgestaltung | Koblenzer Straße Düsseldorf |
| 2007 | firewall | Wandgestaltung | Kunstachse Düsseldorf |
| | high-lights | Malerei | Novatech Wolpertshausen, Auftragsarbeit |
| 2008 | urban refractions | Galeria del arte de alemania | Alicante, Spanien |
| | Supernova | 600 m² Wandgestaltung | Koblenzer Straße Düsseldorf |
| | Kunst | Moderation | Praxis Förderschule Fachzeitschrift |
| 2009 | Kairos Kalypsis | Malerei | Psychoanalyse Praxis Koenen Köln |
| | Elemente | Malerei | Brunata Metrona Hürth |
| | Tag der Architektur | Malerei | Haus Koenen Köln |
| 2010 | La ola fortuna | urban design | Bahnhof Düsseldorf Garath |
| | Galaxie | Malerei | St.-Marien-Hospital Bonn-Venusberg |
| 2011 | Stadtförderpreis | psd-Bank | Düsseldorf |
| 2012 | 12 Säulen | urban design | Düsseldorf |
| 2013 | Fabelwesen | Kunst am Bau | Sana Klinik Düsseldorf |
| 2014 | Ein Herz für Garath | Schwarmkunst | Düsseldorf |
| | Sternenstele | Leucht-Objekt | Sana Klinik Düsseldorf |
| | Vielfalt in Düsseldorf | Projektpräsentation | Stadtmuseum Landeshauptstadt Düsseldorf |
| 2016 | Vielfalt in Düsseldorf | Projektrealisierung | Landeshauptstadt Düsseldorf |
| | Epiphania | Christmas Exhibition | galerie art nou millenni, Barcelona |
| | Naturale Kompositionen | Malerei | LANUV NRW Essen |
| | Malerei | Attec International | Ausstattung der Konferenz- und Büroräume |
| | Der rosarote Elefant | Bespielbare Stahlplastik | In Planung, St.-Marien-Hospital Bonn |
| | MIR | Stahlplastik | Düsseldorf Park in Moskau |
| 2017 | Décalcomanie I | Stahlbildobjekt | ProPipe Willich |
| | Ziya | Malerei | Museum der Deutschen Binnenschifffahrt |
| 2018 | Décalcomanie II | Stahlbildobjekt | ProPipe Willich |

Kataloge

5 Künstler in NRW

Hrsg.: Ministerium für Bundes- und Europaangelegenheiten des Landes NRW, 1997

brücke 2000

Hrsg.: brücke 2000 e.V. Düsseldorf, 1999

flagge zeigen

Hrsg.: brücke 2000 e.V. Düsseldorf, 2005

Ikarus

Hrsg.: Gemeinschaft zur Förderung gehörloser Kinder Köln e.V., 1996

Kreis-Wald

Hrsg.: Erftkreis 1997

La table ronde

Hrsg.: Verein zur Förderung bildender Künstler Köln-Porz e.V., 1995

Sagres - Malerei des Lichts

Hrsg.: Bildungswerk der Erzdiözese Köln e.V., 2000

Winfried Lucassen. Ziya - und die Sehnsucht zu finden

Hrsg.: Garwer-Schier, Cornelia. Museum der Deutschen Binnenschifffahrt, Duisburg, 2017
Kunstkalender 2018

Winfried Lucassen. Malerei - Objekte - Kunst im öffentlichen Raum

Hrsg.: Garwer-Schier, Cornelia. Museum der Deutschen Binnenschifffahrt, Duisburg, 2017
ISBN 978-3-9819291-0-2



Vorbereitung der Ausstellung „Ziya - und die Sehnsucht zu finden“ im Atelier Bornheim-Brenig 2017

Bibliografie

- Basdorf, A.:
Ikarus - Ein Symbol für den Wunsch nach Wohlbefinden
In: Neues Rheinland, September. 1996, Köln 1996
- Biermann, A.:
5 Künstler in NRW. In: Katalog zur gleichnamigen Ausstellung
Hrsg.: Ministerium für Bundes- und Europaangelegenheiten des Landes NRW, Bonn 1997
- Brögmann, N.:
Holger Hagedorn und Winfried Lucassen mit ihrer Installation „La table ronde“.
In: Neue Kunst und Musik auf alten Schlössern und Herrnsitzen.
Hrsg.: Gesellschaft für niederrheinische Herrnsitzspektakel, 1996
- Broicher, U.:
Lebensbäume - Denkanstöße
In: Hülser Heimatblätter, Ostern 1997, Heft 44, Krefeld 1997
- Büchler, P.:
Mit Joseph Beuys im Wald.
In: Frankfurter Rundschau, 13. Januar 1998
- Dornseifer, G.:
La table ronde - Runder Tisch. Mythos und Moderne. In: La table ronde.
Hrsg.: Verein zur Förderung bildender Künstler Köln-Porz e.V., 1995
- Euler-Schmidt, M.:
Projekt - Ikarus. In: Ikarus. Katalog zur Mobile-Installation
Hrsg.: Gemeinschaft zur Förderung gehörgeschädigter Kinder Köln e.V., 1996
- Euler-Schmidt, M.:
Kreis Wald. In: Kreis Wald. Katalog zur Landart-Installation
Hrsg.: Erftkreis 1997
- Funken, Wolfgang.:
Winfried Lucassen
In: Ars Publica Düsseldorf (3), Klartextverlag, Essen 2012, ISBN 978-3-8375-0875-8
- Jagla-Blankenburg, U.:
Das niedergehende Rund
In: Kunstzeit 3/97, Pulheim 1997
- Le rendez-vous de la Table Ronde.
In: La Liberté, Du Morbihan, Lundi 7 août 1995
- Le vingtièm forum des arts.
In: ouest france, lundi 7 août 1995
Mennekes, F.:
Am Anfang der Block, am Ende das Rund. In: La table ronde. Katalog zur Installation
Hrsg.: Verein zur Förderung bildender Künstler Köln-Porz e.V., 1995

- Purbar, R.:
Kunststadt Düsseldorf, Objekte und Denkmäler im Stadtbild.
Gruppello Verlag, Düsseldorf 2009,
ISBN: 378-3-89978-044-4
- Rieger, M.:
Sagres - Malerei des Lichts. In: Sagres - Malerei des Lichts. Katalog zur Ausstellung
Hrsg.: Bildungswerk der Erzdiözese Kölne.V., 2000
- Schneider, D.:
La table ronde - eine Installation zur Kommunikation.
In: Kölner Skizzen, 18. Jahrgang Heft 2/1996
- Schumacher, W.:
La table ronde - eine Installation zur Kommunikation.
In: Holz-Zentralblatt, 122. Jahrgang, Nr. 78 Stuttgart 1996
- Sollich, R.:
Vom drohenden Kollaps und der Kommunikation.
In: Kölner Stadt-Anzeiger, Erftkreis, Nr.256, 4./5. November 1995

Publikationen

- Heidler, H. und Lucassen, W.
Ikarus eine Rauminstallation. In: Das Zeichen, Nr. 37, Hamburg, September 1996
- Lucassen, W.
Kunst als Vehicle und Brücke zur Kunst. In: brücke 2000
Katalog zur Ausstellung, Düsseldorf, 1999
- Kinder brauchen Erfolgserlebnisse.
In: Düsseldorf Garath/Hellerhof 1963 - 2003, Düsseldorf, 2003
- Mit Kunst die Welt gestalten. Moderation. Westermann. Braunschweig, 2008
- Ein Weg, die Welt zu durchdringen. Kunst und Ästhetik in der Förderschule.
Westermann. Braunschweig, 2008
- Mach es wie die Sonnenuhr. Westermann. Braunschweig, 2008
- Das Atelier. Malerei - Installationen - Objekte. Droste Düsseldorf, 2012
ISBN 978-3-87420-181-0
- Sternenstele. Gruppello Düsseldorf, 2015 ISBN 978-3-89978-237-0

Sponsoren und Kooperationspartner

applied communications corporation NL/USA
Arbor Holzhandelsgesellschaft mbH, Baumbach
Architekturbüro Guido Kammerichs, Düsseldorf
Architekturbüro Frank Wieschemann, Köln
Architekturbüro Holger Beckmann, Köln
Arthur Lipinski - webdesign
Attec International Düsseldorf
Auswärtiges Amt Bonn
Autohaus Badziong Pulheim
Autohaus Zorn Brühl
Baumhaus Kempen
Beton-Vertrieb Bonn-Köln GmbH
Brunata Metrona Hürth
Bund BRD
Deutsche Bahn
dierks-studio, Pulheim
dwp-bank Düsseldorf
Dywidag
Eisenbau Krämer, Hilchen
eon, Düsseldorf
Erzbistum Köln
Foto Pohl, Düsseldorf
Gartenbau Christian Krins, Tönisvorst
GHS Filmproduktion, Paderborn
Holzhandlung Theodor Schumacher Söhne Köln
Hörakustik Köttgen, Köln
Impreglon, Bottrop
J. & E. Horst GmbH, Bornheim
Küster Straßen und Tiefbau, Düsseldorf
Kulturstiftung der Sparkasse, Köln
Kulturamt und Umweltamt des Erftkreises
Kulturämter der Städte Düsseldorf, Köln, Pulheim, Wesseling
Kulturstiftung der Kreissparkassen
Land NRW
Landeshauptstadt Düsseldorf; Schulverwaltungsamt, Stadtplanungsamt,
Amt für Verkehrsmanagement Düsseldorf
Lierenfeld Bedachungen Düsseldorf
Mercedes Benz Niederlassung Köln/Leverkusen und Düsseldorf
Metallbildhauerwerkstatt Wolfgang Gödderts, Pulheim
Metten Stein + Design,
Ministerium für Bundes- und Europaangelegenheiten des Landes NRW, Bonn
MW-Reifen 1 Plus, Swisttal-Heimerzheim
Niehaus, Komossa, Düsseldorf

Nokia, Deutschland
Novatech, Wolpertshausen
ProPipe, Willich
ProUrbano, Köln
Psychoanalyse Praxis Koenen Köln
RWE Power Ag Zentrale Köln
Sana Klinik Düsseldorf Gerresheim
Siebert und Möller, Krefeld
Stadtplanungsamt, Düsseldorf
Strabag, Niederlassung Düsseldorf
Sherwood-Studios, Herkenrath
Sparkassenstiftung zur Förderung rheinischen Kulturguts
Speedytion, Köln
St.-Marien-Hospital Bonn Venusberg
Stadtforst Brilon
Stadtsparkassen Köln und Düsseldorf
Straßenbau Küster, Düsseldorf
Talking Horns, Köln
Tecklenburg Immobilien, Straelen
Textilwaren A. Berger & Schüssler, Krefeld
Tubag, Mayen
Verein zur Förderung bildender Künstler Köln-Porz
Volksbank Krefeld
Unionstahl, Duisburg
WE-Ef Leuchten, Bispingen





Impressum

Herausgeber: Dr. Cornelia Garwer-Schier, Museum der Deutschen Binnenschifffahrt Duisburg

Bibliografische Informationen der Deutschen Nationalbibliothek

Die Deutsche Nationalbibliothek verzeichnet diese Publikation in der Deutschen Nationalbibliografie; detaillierte bibliografische Daten sind im Internet über <http://dnb.d-nb.de> abrufbar.

Abbildungen der Werke, Bildbearbeitung, Layout und Grafik:

Winfried Lucassen © VG Bild-Kunst Bonn 2017

Titel des Einbandes: Morgenlicht

Druck und Bindung: Wir machen Druck

ISBN: 978-3-9819291-1-9

Copyright für Fotografien und Bildende Kunst © VG Bild-Kunst, Bonn 2017

Alle Rechte, insbesondere das der Übersetzung in fremde Sprachen, sind vorbehalten.

Ohne ausdrückliche Genehmigung ist es nicht gestattet, diesen Katalog oder Teile daraus auf fotomechanischem Weg (Fotokopie, Mikrokopie) zu vervielfältigen.